

Gerichtliche Ehelösungen in Mecklenburg-Vorpommern

2020

(korrigierte Ausgabe)

Kennziffer: A223 2020 00

Herausgabe: 29. Juni 2022

Herausgeber: Statistisches Amt Mecklenburg-Vorpommern, Lübecker Straße 287, 19059 Schwerin,
Telefon: 0385 588-0, Telefax: 0385 588-56909, www.statistik-mv.de, statistik.post@statistik-mv.de

Zuständige Dezernentin: Darlin Victoria Böhme, Telefon: 0385 588-56413

© Statistisches Amt Mecklenburg-Vorpommern, Schwerin, 2022
Auszugsweise Vervielfältigung und Verbreitung mit Quellenangabe gestattet.

Zeichenerklärungen und Abkürzungen

-	Nichts vorhanden
0	Weniger als die Hälfte von 1 in der letzten besetzten Stelle, jedoch mehr als nichts
.	Zahlenwert unbekannt oder geheim zu halten
...	Zahl lag bei Redaktionsschluss noch nicht vor
x	Aussage nicht sinnvoll oder Fragestellung nicht zutreffend
/	Keine Angabe, da Zahlenwert nicht ausreichend genau oder nicht repräsentativ
()	Zahl hat eingeschränkte Aussagefähigkeit
[rot]	Berichtigte Zahl

Abweichungen in den Summen erklären sich aus dem Auf- und Abrunden der Einzelwerte.

Um die Lesbarkeit der Texte, Tabellen und Grafiken zu erhalten, wird – soweit keine geschlechtsneutrale Formulierung vorhanden ist – von der Benennung der Geschlechter abgesehen. Die verwendeten Bezeichnungen gelten demnach gleichermaßen für weiblich, männlich und divers.

Inhaltsverzeichnis

	Seite
Erläuterungen	3
Tabelle 1	4
<i>Grafik</i>	4
Tabelle 2	5
Tabelle 3	6
<i>Grafik</i>	6
Tabelle 4	7
Tabelle 5	8
<i>Grafik</i>	8
Tabelle 6	9
<i>Grafik</i>	9
Tabelle 7	10
Tabelle 8	10
Tabelle 9	11
Tabelle 10	11
Tabelle 11	11
Tabelle 12	11
Fußnotenerläuterungen	12

Erläuterungen

Die Angaben in diesem Bericht beziehen sich auf die von den Amtsgerichten im Berichtsjahr erledigten Verfahren gerichtlicher Ehelösungen. Das sind Ehescheidungen und Urteile über Aufhebung und Nichtigkeit einer Ehe. Da die Aufhebungen/Nichtigkeiten zahlenmäßig sehr gering sind, wurde in der Darstellung ausschließlich auf Ehescheidungen eingegangen.

Dem Einigungsvertrag entsprechend findet in Mecklenburg-Vorpommern seit dem 3. Oktober 1990 das Bürgerliche Gesetzbuch seine Anwendung. Demnach gilt bei Ehelösungen das Zerrüttungsprinzip. Einziger Scheidungsgrund ist das Scheitern der Ehe.

§ 1565 BGB (Gescheiterte Ehe)

(1) Eine Ehe kann geschieden werden, wenn sie gescheitert ist. Die Ehe ist gescheitert, wenn die Lebensgemeinschaft der Ehegatten nicht mehr besteht und nicht erwartet werden kann, dass die Ehegatten sie wiederherstellen.

(2) Leben die Ehegatten noch nicht ein Jahr getrennt, so kann die Ehe nur geschieden werden, wenn die Fortsetzung der Ehe für den Antragsteller aus Gründen, die in der Person des anderen Ehegatten liegen, eine unzumutbare Härte darstellen würde.

§ 1566 BGB (Vermutung)

(1) Es wird unwiderlegbar vermutet, dass die Ehe gescheitert ist, wenn die Ehegatten seit einem Jahr getrennt leben und beide Ehegatten die Scheidung beantragen oder der Antragsgegner der Scheidung zustimmt.

(2) Es wird unwiderlegbar vermutet, dass die Ehe gescheitert ist, wenn die Ehegatten seit drei Jahren getrennt leben.

Da der Anteil der einverständlichen Scheidung nach einjähriger Trennung sowie der Anteil der nicht einverständlichen Scheidung nach einjähriger Trennung von Gericht zu Gericht ganz erheblich schwankte, was auf die unterschiedlichen Rechtsansichten der Familiengerichte zurückzuführen war, kam es somit auch zu einer unterschiedlichen statistischen Erfassung der gerichtlichen Ehescheidungen.

Um eine einheitliche Zählpraxis zu erreichen, wurde mit Wirkung vom 1. Januar 2003 bestimmt, dass alle Scheidungen nach einjähriger Trennung zu erfassen sind, ohne Unterscheidung, ob einverständlich oder nicht einverständlich. Somit entfällt die Position § 1565 Absatz 1 in Verbindung mit § 1566 Absatz 1 BGB.

Das Recht auf Eheschließungen für gleichgeschlechtliche Paare wurde im Oktober 2017 eingeführt. Seit 2019 werden auch die Scheidungen gleichgeschlechtlicher Paare erfasst.

Aufhebungen von Lebenspartnerschaften

Gleichgeschlechtliche Paare, die in einer eingetragenen Lebenspartnerschaft leben, können diese nicht durch Scheidung, sondern durch Aufhebung beenden.

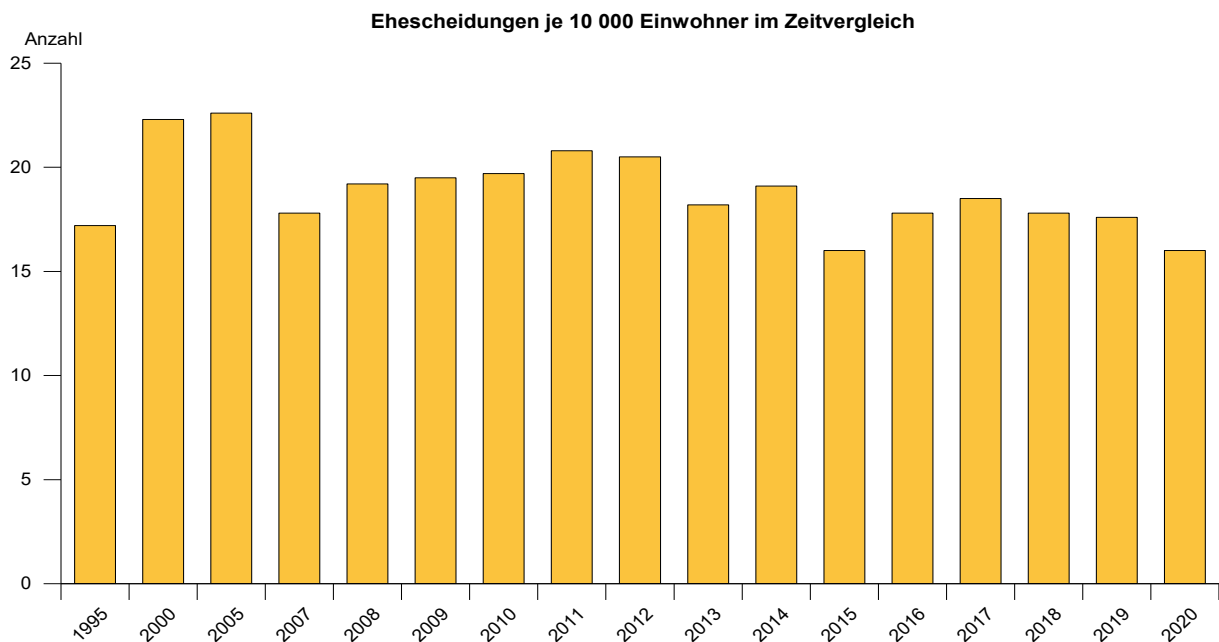
Mehr zum Thema

Weitere Informationen zum Thema finden Sie auf der Website des Statistischen Amtes Mecklenburg-Vorpommern: <https://www.laiv-mv.de/Statistik/Zahlen-und-Fakten/Gesellschaft-&-Staat/Rechtspflege>

Weitere Daten zum Themenbereich enthält das Statistische Jahrbuch, Kapitel 11 – Rechtspflege: <https://www.laiv-mv.de/Statistik/Ver%C3%B6ffentlichungen/Jahrbuecher/>

Qualitätsberichte des Statistisches Bundesamtes zum Thema finden Sie unter folgendem Link: <https://www.destatis.de/DE/Methoden/Qualitaet/Qualitaetsberichte/Justiz-Rechtspflege/einfuehrung.html>

Tabelle 1		Rechtskräftige Urteile auf Ehescheidung im Zeitvergleich									
Lfd. Nr.	Merkmal	1995	2000	2005	2010	2015	2016	2017	2018	2019	2020
1	2	3	4	5	6	7	8	9	10	11	12
1	Anzahl der rechtskräftigen Urteile auf Ehescheidung	3 128	3 951	3 858	3 238	2 573	2 866	2 976	2 858	2 837	2 577
2	Ehescheidungen je 10 000 Einwohner 1)	17,2	22,3	22,6	19,7	16,0	17,8	18,5	17,8	17,6	16,0
Geschiedene Ehen nach Ehedauer											
Von ... bis einschließlich ... Jahren											
3	0 - 5	408	394	540	597	456	488	569	498	535	500
4	6 - 10	1 304	733	763	652	630	737	786	764	780	683
5	11 - 15	646	1 189	559	419	421	495	483	511	501	468
6	16 - 20	417	775	896	355	274	326	334	342	314	346
7	21 - 25	224	477	570	611	217	201	216	211	199	176
8	26 - 30	73	250	309	329	299	284	264	197	167	126
9	31 - 35	38	82	152	179	147	160	172	189	206	168
10	36 und mehr	18	51	69	96	129	175	152	146	135	110
Geschiedene Ehen nach der Anzahl der noch im Haushalt lebenden minderjährigen Kinder dieser Ehen											
11	Ohne Kinder	805	1 628	1 968	1 883	1 429	1 548	1 599	1 479	1 452	1 282
12	1 Kind	1 257	1 357	1 203	866	641	763	771	796	764	708
13	2 Kinder	878	796	574	414	414	453	494	462	518	484
14	3 Kinder	150	129	79	62	72	82	81	95	74	82
15	4 Kinder	38	31	25	8	13	16	18	16	21	14
16	5 und mehr Kinder	-	10	9	5	4	4	13	10	8	7
17	Anzahl der betroffenen Kinder insgesamt	3 639	3 517	2 737	1 943	1 761	2 001	2 144	2 125	2 148	2 017



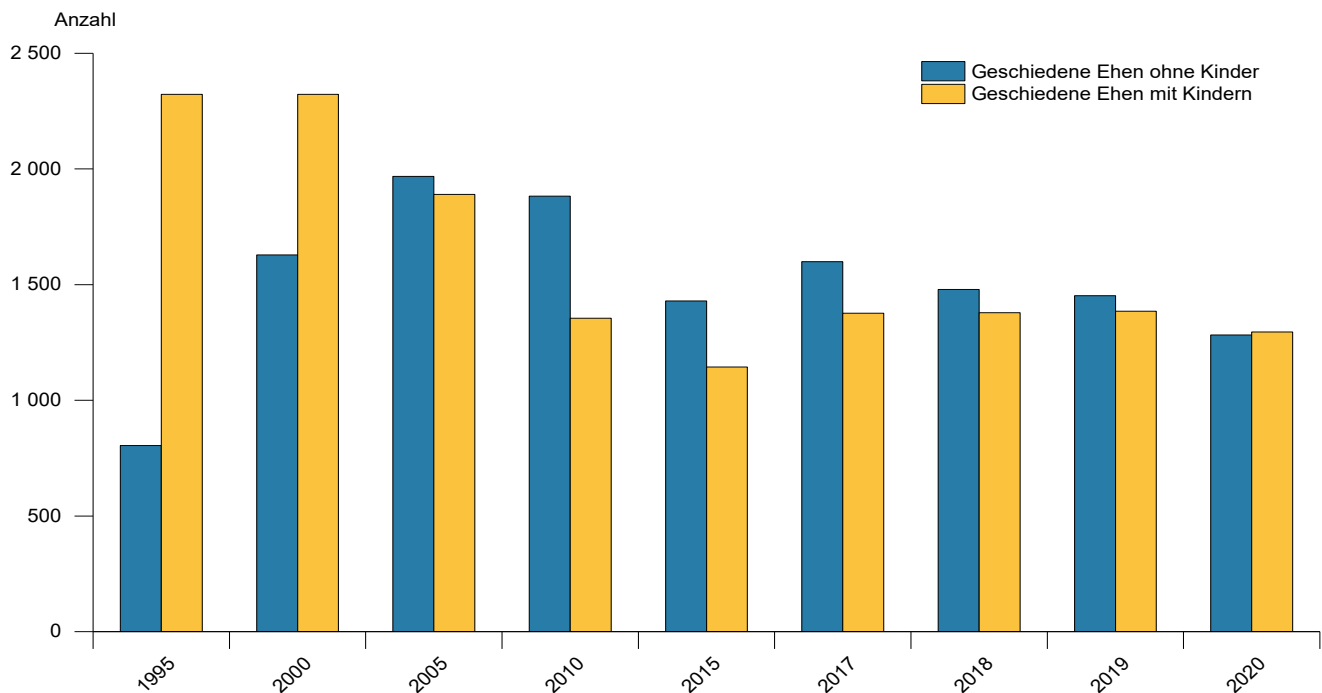
Bevölkerung am 31.12. des jeweiligen Berichtsjahres; ab 2012: Basis sind die Zensusergebnisse vom 09.05.2011.

(c) StatA MV

Tabelle 2		Geschiedene Ehen 2020 nach rechtlicher Grundlage, Antragsteller und Eheschließungsjahr				
		Insgesamt	Davon			aufgrund anderer Vorschriften
Lfd. Nr.	Antragsteller		vor einjähriger Trennung	nach einjähriger Trennung	nach dreijähriger Trennung	
1	2	3	4	5	6	7
Antragsteller						
1	Mann ohne Zustimmung des Ehegatten	31	-	25	6	-
2	Mann mit Zustimmung des Ehegatten	906	3	742	161	-
3	Frau ohne Zustimmung des Ehegatten	45	-	38	7	-
4	Frau mit Zustimmung des Ehegatten	1 277	4	1 071	202	-
5	Beide	318	1	275	42	-
6	Insgesamt	2 577	8	2 151	418	-
Eheschließungsjahr						
7	2020	-	-	-	-	-
8	2019	13	-	13	-	-
9	2018	108	-	108	-	-
10	2017	123	1	122	-	-
11	2016	110	1	107	2	-
12	2015	146	1	139	6	-
13	2014	163	-	152	11	-
14	2013	143	-	132	11	-
15	2012	140	2	118	20	-
16	2011	114	1	92	21	-
17	2010	123	-	102	21	-
18	2009	99	-	83	16	-
19	2008	112	-	92	20	-
20	2007	100	-	83	17	-
21	2006	79	-	61	18	-
22	2005	78	-	64	14	-
23	2004	81	-	65	16	-
24	2003	69	1	61	7	-
25	2002	84	-	65	19	-
26	2001	50	-	37	13	-
27	2000	62	-	46	16	-
28	1999	64	-	52	12	-
29	1998	35	-	27	8	-
30	1997	27	-	24	3	-
31	1996	28	-	25	3	-
32	1995	22	-	15	7	-
33	1994	29	-	26	3	-
34	1993 und früher	375	1	240	134	-
35	Insgesamt	2 577	8	2 151	418	-
36	darunter gemischtgeschlechtliche Ehen	2 541	8	2 118	415	-

Tabelle 3		Geschiedene Ehen 2020 nach Zahl der betroffenen Kinder und Eheschließungsjahr							
Lfd. Nr.	Eheschließungsjahr	Insgesamt	Davon					Gesamtzahl der Kinder	
			ohne Kinder	nach Zahl der noch lebenden minderjährigen Kinder 2) dieser Ehen					
				1	2	3	4		5 und mehr
1	2	3	4	5	6	7	8	9	10
1	2020	-	-	-	-	-	-	-	-
2	2019	13	11	2	-	-	-	-	2
3	2018	108	65	36	7	-	-	-	50
4	2017	123	79	28	14	2	-	-	62
5	2016	110	55	38	16	-	-	1	75
6	2015	146	61	56	25	2	1	1	121
7	2014	163	51	66	40	6	-	-	164
8	2013	143	53	49	34	6	1	-	139
9	2012	140	48	50	35	6	1	-	142
10	2011	114	37	39	33	3	2	-	122
11	2010	123	41	39	33	10	-	-	135
12	2009	99	29	33	32	5	-	-	112
13	2008	112	38	37	30	6	1	-	119
14	2007	100	26	28	36	8	2	-	132
15	2006	79	29	21	23	3	1	2	93
16	2005	78	32	26	16	2	2	-	72
17	2004	81	30	22	25	3	1	-	85
18	2003	69	24	22	18	5	-	-	73
19	2002	84	30	27	20	5	1	1	91
20	2001	50	20	14	13	2	1	-	50
21	2000	62	32	15	11	3	-	1	52
22	1999	64	36	20	6	2	-	-	38
23	1998	35	20	7	7	-	-	1	26
24	1997	27	23	3	1	-	-	-	5
25	1996	28	21	5	2	-	-	-	9
26	1995	22	19	2	1	-	-	-	4
27	1994	29	21	7	1	-	-	-	9
28	1993 und früher	375	351	16	5	3	-	-	35
29	Insgesamt	2 577	1 282	708	484	82	14	7	2 017
30	darunter gemischtgeschlechtliche Ehen	2 541	1 257	701	480	82	14	7	2 002

Geschiedene Ehen mit und ohne Kinder im Zeitvergleich

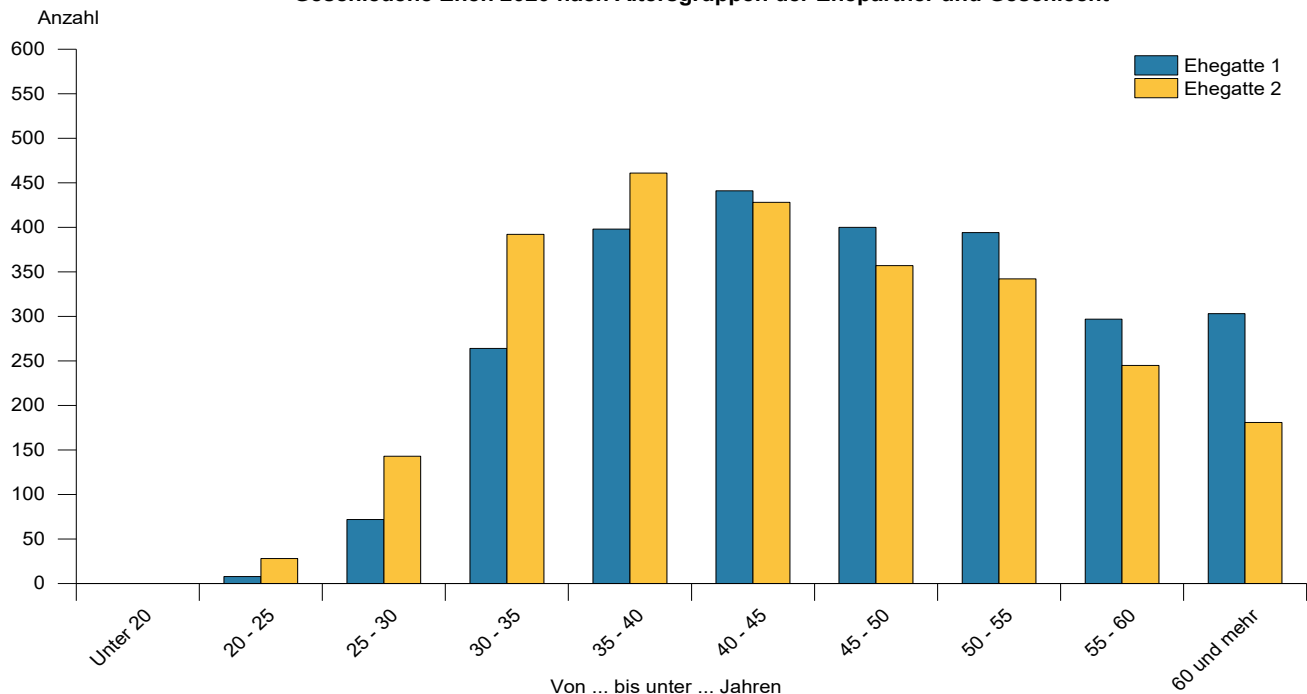


(c) StatA MV

Tabelle 4		Geschiedene Ehen 2020 nach Altersgruppen der Ehepartner und Ehedauer								
Lfd. Nr.	Alter von ... bis unter ... Jahren	Insgesamt	Davon mit einer Ehedauer von ... bis einschließlich ... Jahren							
			0 - 5	6 - 10	11 - 15	16 - 20	21 - 25	26 - 30	31 - 35	36 und mehr
1	2	3	4	5	6	7	8	9	10	11
Männer										
1	Unter 20	-	-	-	-	-	-	-	-	-
2	20 - 25	23	20	3	-	-	-	-	-	-
3	25 - 30	117	73	43	1	-	-	-	-	-
4	30 - 35	341	152	154	33	2	-	-	-	-
5	35 - 40	415	100	198	98	18	1	-	-	-
6	40 - 45	441	54	118	143	108	18	-	-	-
7	45 - 50	364	34	68	82	101	56	21	2	-
8	50 - 55	369	28	46	57	65	65	58	49	1
9	55 - 60	262	18	25	27	27	19	34	86	26
10	60 - 70	189	13	20	21	20	13	9	28	65
11	70 und mehr	44	3	6	5	2	3	4	3	18
12	Insgesamt	2 565	495	681	467	343	175	126	168	110
Frauen										
13	Unter 20	-	-	-	-	-	-	-	-	-
14	20 - 25	13	13	-	-	-	-	-	-	-
15	25 - 30	98	73	25	-	-	-	-	-	-
16	30 - 35	315	155	140	20	-	-	-	-	-
17	35 - 40	444	111	207	110	15	1	-	-	-
18	40 - 45	428	51	143	123	97	13	1	-	-
19	45 - 50	393	37	65	100	111	63	17	-	-
20	50 - 55	367	27	50	61	70	53	57	47	2
21	55 - 60	280	16	21	30	35	28	33	90	27
22	60 - 70	210	19	28	20	18	17	15	26	67
23	70 und mehr	41	3	6	5	3	2	3	5	14
24	Insgesamt	2 589	505	685	469	349	177	126	168	110

Tabelle 5			Geschiedene Ehen 2020 nach Altersgruppen der Ehepartner										
Lfd. Nr.	Ehegatte 1 3)		Ehegatte 2 im Alter von ... bis unter ... Jahren 4)										
	im Alter von ... bis unter ... Jahren	insgesamt	unter 20	20 - 25	25 - 30	30 - 35	35 - 40	40 - 45	45 - 50	50 - 55	55 - 60	60 - 70	70 und mehr
1	2	3	4	5	6	7	8	9	10	11	12	13	14
1	Unter 20	-	-	-	-	-	-	-	-	-	-	-	-
2	20 - 25	8	-	4	2	-	2	-	-	-	-	-	-
3	25 - 30	72	-	14	31	19	6	2	-	-	-	-	-
4	30 - 35	264	-	6	75	130	39	9	3	1	1	-	-
5	35 - 40	398	-	3	27	155	168	33	11	1	-	-	-
6	40 - 45	441	-	-	4	65	151	169	38	8	4	2	-
7	45 - 50	400	-	-	2	15	52	148	138	34	7	3	1
8	50 - 55	394	-	1	2	3	30	46	112	156	35	9	-
9	55 - 60	297	-	-	-	5	10	13	37	101	114	17	-
10	60 - 70	246	-	-	-	-	1	7	18	38	78	97	7
11	70 und mehr	57	-	-	-	-	2	1	-	3	6	25	20
12	Insgesamt	2 577	-	28	143	392	461	428	357	342	245	153	28

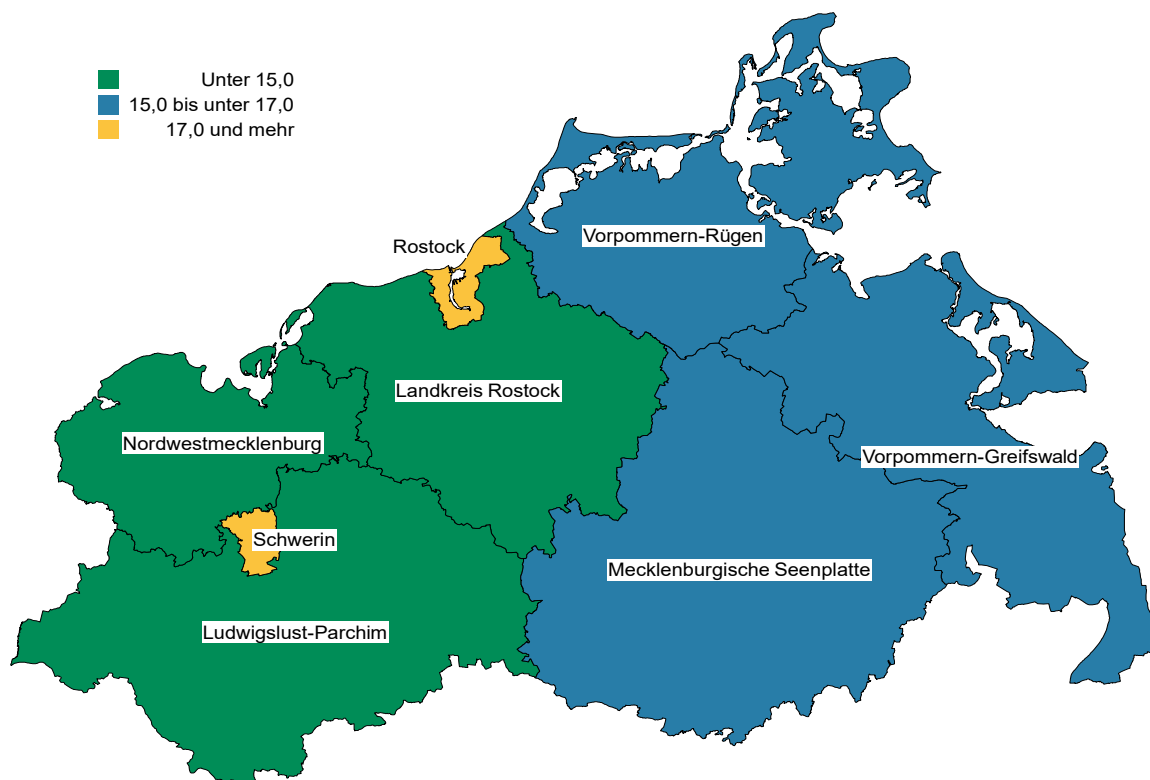
Geschiedene Ehen 2020 nach Altersgruppen der Ehepartner und Geschlecht



(c) StatA MV

Tabelle 6		Geschiedene Ehen 2020 nach dem Antragsteller und Kreisen						
		Geschiedene Ehen		Antragsteller				beide
		insgesamt	je 10 000 Einwohner 2)	Mann ohne	Mann mit	Frau ohne	Frau mit	
Zustimmung des Ehegatten	Zustimmung des Ehegatten			Zustimmung des Ehegatten	Zustimmung des Ehegatten			
Lfd. Nr.	Land Kreisfreie Stadt Landkreis	3	4	5	6	7	8	9
1	Mecklenburg-Vorpommern	2 577	16,0	31	906	45	1 277	318
2	Rostock	401	19,2	3	156	6	219	17
3	Schwerin	232	24,3	3	67	-	113	49
4	Mecklenburgische Seenplatte	425	16,5	5	124	6	217	73
5	Landkreis Rostock	277	12,8	1	105	2	141	28
6	Vorpommern-Rügen	363	16,1	2	106	7	159	89
7	Nordwestmecklenburg	235	14,9	-	79	2	96	58
8	Vorpommern-Greifswald	374	15,9	-	163	3	204	4
9	Ludwigslust-Parchim	270	12,7	17	106	19	128	-

Geschiedene Ehen 2020 je 10 000 Einwohner nach Kreisen



(c) StatA MV

Tabelle 7		Geschiedene Ehen 2020 nach Zahl der betroffenen Kinder und Kreisen							
Lfd. Nr.	Land Kreisfreie Stadt Landkreis	Ins- gesamt	Davon					Gesamtzahl der Kinder	
			ohne Kinder	nach Zahl der noch lebenden minderjährigen Kinder 2) dieser Ehen					
				1	2	3	4		5 und mehr
1	2	3	4	5	6	7	8	9	10
1	Mecklenburg-Vorpommern	2 577	1 282	708	484	82	14	7	2 017
2	Rostock	401	226	118	48	8	1	-	242
3	Schwerin	232	105	66	53	5	2	1	200
4	Mecklenburgische Seenplatte	425	189	116	100	18	1	1	381
5	Landkreis Rostock	277	141	74	49	11	2	-	213
6	Vorpommern-Rügen	363	192	98	60	9	1	3	265
7	Nordwestmecklenburg	235	113	57	52	8	4	1	207
8	Vorpommern-Greifswald	374	193	106	62	10	2	1	273
9	Ludwigslust-Parchim	270	123	73	60	13	1	-	236

Tabelle 8		Geschiedene Ehen 2020 nach Ehedauer und Kreisen						
Lfd. Nr.	Land Kreisfreie Stadt Landkreis	Insgesamt	Davon mit einer Ehedauer von ... bis einschließlich ... Jahren					26 und mehr
			0 - 5	6 - 10	11 - 15	16 - 20	21 - 25	
1	2	3	4	5	6	7	8	9
1	Mecklenburg-Vorpommern	2 577	500	683	468	346	176	404
2	Rostock	401	84	101	78	44	27	67
3	Schwerin	232	44	65	45	29	21	28
4	Mecklenburgische Seenplatte	425	92	129	63	52	18	71
5	Landkreis Rostock	277	53	79	43	41	21	40
6	Vorpommern-Rügen	363	66	81	63	58	25	70
7	Nordwestmecklenburg	235	41	54	51	40	16	33
8	Vorpommern-Greifswald	374	73	98	72	51	27	53
9	Ludwigslust-Parchim	270	47	76	53	31	21	42

Tabelle 9		Aufhebungen von Lebenspartnerschaften im Zeitvergleich					
Lfd. Nr.	Merkmal	2014	2015	2017	2018	2019	2020
1	2	3	4	5	6	7	8
1	Anzahl der Aufhebung der Lebenspartnerschaften	34	15	19	26	24	19

Tabelle 10		Aufhebungen von Lebenspartnerschaften 2020 nach Geschlecht und Staatsangehörigkeit			
Lfd. Nr.	Merkmal	Insgesamt	Staatsangehörigkeit		
			beide deutsch	deutsch/nicht deutsch	beide nicht deutsch
1	2	3	4	5	6
1	Insgesamt	19	19	-	-
2	Frauen	15	15	-	-
3	Männer	4	4	-	-

Tabelle 11		Aufhebungen von Lebenspartnerschaften 2020 nach Dauer und Geschlecht der Lebenspartner		
Lfd. Nr.	Dauer von ... bis einschließlich ... Jahren	Insgesamt	Männer	Frauen
1	2	3	4	5
1	Insgesamt	19	4	15
2	0 - 5	7	1	6
3	6 - 10	9	1	8
4	11 - 15	3	2	1
5	16 und mehr	-	-	-
6	Durchschnittliche Dauer in Jahren	6,6	8,3	6,1

Tabelle 12		Von der Aufhebung von Lebenspartnerschaften 2020 betroffene Frauen und Männer nach der Dauer und dem Alter bei der Begründung der Partnerschaft					
Lfd. Nr.	Dauer von ... bis einschließlich ... Jahren	Insgesamt	Davon im Alter von ... bis ... Jahre				
			18 - 24 Jahre	25 - 34 Jahre	35 - 49 Jahre	50 - 64 Jahre	65 Jahre und mehr
1	2	3	4	5	6	7	8
1	Insgesamt	38	8	17	9	4	-
2	0 - 5	12	3	7	2	-	-
3	6 - 10	18	4	8	4	2	-
4	11 - 15	8	1	2	3	2	-
5	16 und mehr	-	-	-	-	-	-

Fußnotenerläuterungen

- 1) Bevölkerung am 31.12. des jeweiligen Berichtsjahres; ab 2012: Basis sind die Zensusergebnisse vom 09.05.2011.
- 2) Einschließlich der legitimierten Kinder.
- 3) Männer aus gemischtgeschlechtlicher Ehen + älterer Mann aus gleichgeschlechtlicher Ehe + ältere Frau aus gleichgeschlechtlicher Ehe.
- 4) Frauen aus gemischtgeschlechtlicher Ehe + jüngere Frau aus gleichgeschlechtlicher Ehe + jüngerer Mann aus gleichgeschlechtlicher Ehe.